

नेपालमा पाईने विषालु च्याउहरू-१

विषालु च्याउ नखाऔं जीवनलाई बचाऔं !

१. *Amanita castanopsidis* Hongo- सेतो कल्ले च्याउ

यो च्याउ पुरै सेतो रंगको हुन्छ । यसको छाता ७ से.मी. सम्म चौडा हुन्छ । छातामा कोण तथा चुच्चो भएका कल्ले कल्ला हुन्छन् । कल्लाको टुप्पो केहि खैरो रंगको देखिन्छ । यसको डोँठ ३ से.मी. सम्म लामो, ०.४ से.मी. सम्म चौडा र तलतिर फुकेको हुन्छ । डोँठमा पनि सेता कल्लाहरू हुन्छन् । यसको कचौरा डल्लो, सेतो र डोँठसंग जोडिएको हुन्छ । यसको मुख खुलेको हुँदैन र कल्ले कल्लाले बनेको हुन्छ । वीउ उत्पन्न हुने स्थानका पत्रहरू सेता, घना र पातला हुन्छन् । वीउ ५ देखि १० μm सम्म चौडा र सेता हुन्छ ।

यो कटुस र गुराँसको जंगलमा भूईमा उम्रेको अवस्थामा पाइन्छ ।



२. *Amanita ceciliae* (Berk. & Br.) Bas- खैरो कल्ले च्याउ

यो च्याउको छाता कालो खैरो रंगको हुन्छ । छाता ८ से.मी. चौडा हुन्छ । यसमा खैरो कालो रंगका कल्ला हुन्छ । यसको किनारामा मसिना धर्साहरू हुन्छन् । यसको डोँठ १२ से.मी. सम्म लामो, फेदतिर मोटो भएको र सेतो-कालो-खैरो रंगको हुन्छ । यसको डोँठमा कल्ला हुन्छ र औंठी (जस्तो आकारको वस्तु) हुँदैन । यसको कचौरा डोँठसंग जोडिएको हुन्छ । वीउ उत्पन्न हुने स्थानका पत्रहरू डोँठमा जोडिएको हुँदैन । यी सेता, घना र पातला हुन्छन् । वीउ १२ μm सम्म चौडा र सेतो हुन्छ ।

यो मिश्रीत जंगल (सल्ला, कटुस, गुराँस) का जंगलमा भूईमा उम्रेको अवस्थामा पाइन्छ ।



३. *Amanita cokeri* (Gilb. & Khun) Gilb- सेतो कल्ले च्याउ

यो च्याउ सेतो रंगको हुन्छ । यसको छाता ८ से.मी. सम्म चौडा हुन्छ । छातामा खैरो रातो रंगको त्रिकोण परेको चुच्चो भएको कल्लाहरू चारैतिर गोलार्ध जस्तो परेर रहेका हुन्छन् । छाताको किनारामा मसिना धर्साहरू हुन्छन् । यसको डोँठ १५ से.मी. लामो, सेतो, तलतिर फुकेको र माथितिर सुलुत्त परेको हुन्छ । डोँठमा सेता कल्ले कल्ला हुन्छन् । यसको डोँठमा सेतो र तलतिर भोलिएको औंठी हुन्छ । यसको कचौरा डोँठसंग जोडिएको र कल्ले कल्लाले बनेको हुन्छ । यसको मुख खुला हुँदैन । वीउ उत्पन्न हुने स्थानका पत्रहरू डोँठबाट छुट्टिएका, वाक्ला र पातला हुन्छन् । यसका वीउहरू ८ μm सम्म चौडा र सेता हुन्छन् ।

यो कटुस, गुराँसको जंगलमा भूईमा उम्रेको अवस्थामा पाइन्छ ।



४. *Amanita fritillaria* (Berk.) Bacc- कालो कल्ले च्याउ

यो च्याउको छाता ५ देखि ९ से.मी. चौडा हुन्छ । यो खैरो कालो र चिप्लो हुन्छ । यसको छातामा काला कल्ले कल्ला हुन्छन् । यसको डोँठ ९ से.मी. सम्म लामो र १-२ से.मी. चौडा हुन्छ । यो तलतिर फुकेको हुन्छ । यसको तलतिर खैरो-कालो र माथितिर सेतो रंगको हुन्छ । यसको डोँठ खैरो कालो कल्लाहरूले ढाकेको हुन्छ । औंठी कुनैमा नहुन पनि सक्छ । औंठी हुनेमा डोँठको तलतिर सानो र खैरो रंगको औंठी हुन्छ । कचौरा डोँठसंग जोडिएको हुन्छ । यसको मुख नखुलेको र मोटो हुन्छ । वीउ बन्ने स्थानका पत्रहरू सेता, डोँठबाट छुट्टिएका, वाक्ला र पातला हुन्छन् । वीउ ६ μm चौडा र सेतो हुन्छ ।

यो च्याउ पनि सल्लाको जंगलमा पाइन्छ ।



५. *Amanita longistriata* Imai- खैरो भूत च्याउ

यो च्याउको छाता ६ देखि ८ से.मी. सम्म चौडा र खैरो मुसाको रंगजस्तो हुन्छ । छाताको वीचमा गाढा खैरो-रातो र किनारामा फिका खैरो रंग हुन्छ । छाताको किनारामा धर्साहरू परेका हुन्छन् । यसको किनारा फुटेको हुन्छ । छातामा कल्ला हुँदैन । यसको डोँठ ५ से.मी. लामो र २ से.मी. चौडा हुन्छ । यो सुलुत्त परेको, खैरो सेतो रंगको हुन्छ । यसमा खैरो रंगको कल्ला भएको हुन्छ । यसको औंठी सेतो र केही खैरो रंगको हुन्छ । कचौरा धैला जस्तो मुख खुला भएको हुन्छ । यो सेतो र केही खैरो रंगको हुन्छ । वीउ बन्ने स्थानका पत्रहरू डोँठसंग नजोडिएका, सेता र वाक्ला हुन । यसका वीउ सेता हुन्छन् ।

यो कटुस, गुराँसको जंगलमा भूईमा उम्रेको अवस्थामा पाइन्छ ।



१०. *Amanita rubrovolvata* Imai- रातो कल्ले च्याउ

यो सुन्तले रातो रंगको सानो च्याउ हो । यसको छाता २ देखि ३ से.मी. सम्म चौडा हुन्छ । छाताको वीचमा गाढा रातो रंग हुन्छ । छाताको किनारामा धर्साहरू हुन्छन् । छाता केही चिप्लो र चिप्लो हुन्छ । छातामा कल्ला भएको हुन्छ । डोँठ ४ से.मी. लम्बाई र ०.४ से.मी. चौडाई र खोक्रो हुन्छ । कचौरा डोँठसंग जोडिएको, मुख नखुलेको, घुमेको खण्ड खण्ड परेको र रातो किनारा भएको हुन्छ । औंठी तलतिर भोलिएको पातलो र घना हुन्छ । वीउ बन्ने स्थानका पत्रहरू डोँठसंग नजोडिएका हल्का पहेला, सेता, पातला र घना हुन्छन् । यसको वीउ ७ μm सम्म चौडा र सेतो हुन्छ ।

यो कटुस र चिलाउनेको जंगलमा भूईमा उम्रेको पाइन्छ ।

९. *Amanita pseudoporphyria* Hongo- मृत्यु छत्रिका

यो च्याउको छाता ११ से.मी. सम्म चौडा हुन्छ । यो खैरो रातो र वीचमा गाढा रंगको हुन्छ । यसको किनारामा मसिना धर्साहरू हुन्छन् । यसका किनारामा सेता कल्ला भुण्डिएको पाइन्छ । यसको छाता चिप्लो र चिप्लो हुन्छ । यसको डोँठ १० से.मी. अग्लो र ०.६ से.मी. चौडा हुन्छ । यो सेतो र केही सेतो कल्ला भएको हुन्छ । यसको औंठी सेतो, लामो तलतिर भोलिएको र मसिना धर्सा भएको हुन्छ । यसको कचौरा सेतो र धैलो जस्तो हुन्छ । वीउ बन्ने स्थानका पत्रहरू डोँठबाट छुट्टिएका सेता, घना र पातला हुन्छन् । वीउ ५ μm चौडा र सेतो हुन्छ ।

यो च्याउ कटुस, गुराँसको जंगलमा भूईमा उम्रेको अवस्थामा पाइन्छ ।



८. *Amanita porphyria* Alb. & Schwein. - मृत्यु छत्रिका

यो च्याउको छाता ८ से.मी. सम्म चौडा हुन्छ । यो खैरो, हल्का रातो प्याजी रंगको हुन्छ । छातामा कल्ला हुँदैन । यसको डोँठ १० से.मी. सम्म लामो हुन्छ । यो सेतो, खैरो र मसिना धर्सा भएको हुन्छ । यसको कचौरा सेतो, डोँठसंग जोडिएको र मुख खुलेको हुन्छ । यसको औंठी छाताको रंगको जस्तो हुन्छ । वीउ बन्ने स्थानका पत्रहरू डोँठबाट छुट्टिएका सेता, वाक्ला र पातला हुन्छन् । यसको वीउ ८ μm सम्म चौडा र सेतो हुन्छ ।

यो मिश्रीतजंगल (जस्तै: सल्ला, कटुस र गुराँस) को भूईमा उम्रेको पाइन्छ ।



६. *Amanita pantherina* (DC.) Kumm - मंग स्यामो, भूत च्याउ

यो च्याउको छाता फुस्रो, कालो वा रातो-खैरो रंगको हुन्छ । यसको छाता ८ से.मी. सम्म चौडा हुन्छ । यो सेतो रंगको र कल्ला भएको हुन्छ । यसका किनारामा धर्साहरू हुन्छन् । यसको डोँठ सेतो, ११ से.मी. सम्म लामो र तलतिर फुकेको हुन्छ । यसको औंठी सेतो हुन्छ । कचौरा सेतो, डल्लो परेको र डोँठसंग जोडिएको हुन्छ । वीउ बन्ने स्थानका पत्रहरू डोँठबाट छुट्टिएका सेता, घना र पातला हुन्छन् । वीउ ९ देखि ११ μm सम्मको चौडा र सेतो हुन्छ ।

यो च्याउ प्रायः सल्ला, कटुस र गुराँसको जंगलमा भूईमा उम्रेको अवस्थामा पाइन्छ ।



नेपालमा पाइने विषालु च्याउहरू-२

विषालु च्याउ नखाऔं, जीवनलाई बचाऔं !

११. *Amanita sculpta* Corner & Bas- दूलो कालो कल्ले च्याउ

यो च्याउको छाता १२ से.मी. सम्म चौडा, पहेलो, खैरो रंगको हुन्छ । यसको छातामा दूला, काला कोण परेका र चुच्चो भएका कल्ले कल्लाहरू हुन्छन् । यसका किनारामा धर्सा हुँदैनन् । यसको डोँठ १४ से.मी. लामो र ३ से.मी. मोटो, सेतो, खैरो रंगको हुन्छ । कचौरा ५ से.मी. सम्म चौडा र सेतो हुन्छ । यो डोँठसंग जोडिएको र मुख खोलेको हुँदैन । यसको माथितिर कल्ले कल्ला जस्तो टुक्राहरूमा कालो रंगको धर्सा जस्तो हुन्छ । यसको औंठी सेतो-खैरो र डोँठ संगै तरुतिर भोलिएको लामो हुन्छ । वीउ बन्ने स्थानका पत्रहरू सेतो, डोँठबाट छुट्टिएका, घना र पातला हुन्छन् । यो मिश्रीत जंगलमा पाइन्छ ।



१२. *Amanita silvicola* Kauff- सानो सेतो च्याउ

यो च्याउ पुरै सेतो रंगको हुन्छ । यसको छाता ७ से.मी. सम्म चौडा हुन्छ । यसको किनारामा धर्सा हुँदैन । यसमा सेता कल्लाहरू हुन्छन् । यसका केही कल्लाहरू भोलिएका हुन्छन् । यसको डोँठ ७ से.मी. सम्म लामो हुन्छ । यसमा सेता कल्ला हुन्छन् । यसको डोँठ फेदतिर फुकेको हुन्छ । यसको औंठी सानो र सेतो हुन्छ । यसमा कचौरा स्पष्ट रूपमा हुँदैन र कल्लाले बनेको हुन्छ । वीउ बन्ने स्थानका पत्रहरू सेतो, घना, पातला र डोँठसंग केहि मात्रामा जोडिएको हुन्छ । वीउ ८-१२ x ५-७ μm सेतो हुन्छ । यो सल्लाको जंगलमा भूईंमा उम्रेको पाइन्छ ।



१३. *Amanita spissacea* Imai

यो च्याउ गाढा खैरो र वीचमा अफ गाढा रंगको हुन्छ । यो च्याउको छातामा खैरा केही राता रंगका कल्लाहरू हुन्छन् । छाता ९ से.मी. सम्म चौडा हुन्छ । यसको डोँठ ७ से.मी. सम्म लामो, तलतिर फुकेको हुन्छ । यो सेतो र खैरो रंगको कल्ला भएको रेसाले ढाकेको हुन्छ । यसको डोँठ केही खोक्रो हुन्छ । यसको कचौरा डोँठसंगै जोडिएको हुन्छ र मुख खुलेको हुँदैन । वीउ बन्ने स्थानका पत्रहरू डोँठबाट छुट्टिएका सेतो, घना र पातला हुन्छन् । वीउ ८ μm सम्मको चौडा र सेतो हुन्छ ।



यो कटुस, चिलाउने र सल्लाको जंगलमा भूईंमा उम्रेको अवस्थामा पाइन्छ ।

१४. *Amanita verna* (Bull.: Fr.) Lam. - सेतो गूत च्याउ

यो च्याउ पुरै सेतो रंगको हुन्छ । यसको छाता ५ से.मी. सम्म चौडा, चिल्लो र चिल्लो हुन्छ । छातामा कल्ला हुँदैनन् । यसको डोँठ ५ से.मी. सम्म अग्लो, चिल्लो र केही धर्सा भएको हुन्छ । यसको कचौरा थैला जस्तो सेतो हुन्छ । यसको औंठी भोलिएको र सेतो हुन्छ । वीउ बन्ने स्थानका पत्रहरू डोँठसंगै नजोडिएका सेता, पातला र घना हुन्छ । यसको वीउ १० μm सम्म चौडा र सेतो हुन्छ ।



यो च्याउ मिश्रीत जंगल जस्तै: कटुस, गुराँसको भूईंमा उम्रेको पाइन्छ ।

१०. *Gymnopilus junonius* (Fr.) Orton.

यस च्याउको छाता ७ से.मी. सम्म चौडा हुन्छ । यो सुत्तले रंगको पहेलो, चिल्लो र चिल्लो हुन्छ । यसको डोँठ ५-६ से.मी. लामो र पहेलो हुन्छ । यसको तलतिरको भाग फुकेको र माथि तिर सौंघुरिदै गएको हुन्छ । यसको औंठी पहेलो सुत्तले रंगको हुन्छ । वीउ बन्ने स्थानका पत्रहरू पहिले पहेलो र पछि गाढा खैरो खियाको रंग जस्तो हुन्छ । यो डोँठ संग जोडिएको र घना हुन्छ । वीउ १० ह ६ μm चौडा र खिया रंगको हुन्छ । यो च्याउ रूखको जरा वा रूखको टुटाको कुना कोप्पामा उम्रीन्छ ।



१५. *Amanita vittadini* (Moretti) Witt. - सेतो कल्ले च्याउ, लिङ्गे च्याउ

यो च्याउ पुरै सेतो रंगको हुन्छ । यसको छाता १५ से.मी. सम्म चौडा हुन्छ । यो चिल्लो र चिल्लो हुन्छ । छातामा सेतो केहि खैरो खालका कल्ला रहेका हुन्छन् । डोँठ १२ से.मी. सम्म लामो ३ से.मी. सम्म चौडा र विरिपर कल्ले कल्लाले बनेको जस्तो देखिन्छ । यसको कचौरा डोँठसंगै जोडिएको र कल्लाले बनेको जस्तो हुन्छ । यसको औंठी सेतो र पातलो हुन्छ । वीउ बन्ने स्थानका पत्रहरू सेता, पातला र घना हुन्छन् । यो सल्लाको जंगलमा भूईंमा उम्रेको अवस्थामा पाइन्छ ।

१९. *Daldinia concentrica* (Bolt.) Ces. & de Not- काले डल्ले च्याउ

यो च्याउ डल्लो परेको र अत्यन्त साह्रो हुन्छ । यो ७ से.मी. सम्मको गोले हुन्छ । यो पहिले पहेलो खैरो गाढा रातो र पछि कालो हुन्छ । यसको बाहिरी सतहमा स-साना मसिना प्वालहरू हुन्छन् । यसलाई काटी हेर्दा भित्र पट्टि गाढा प्याजी रंगको देखिन्छ र गोला रेखाहरू देखा पर्दछन् । यसका वीउहरू १२-१६ x ५५-८५ μm सम्मको र काला रंगका हुन्छन् । यी नै वीउहरू च्याउको बाहिरी सतहको प्वालबाट धुलो जस्तो गरी प्रसस्त निस्केंका हुन्छन् ।

यो च्याउ सडेगलेको रूखको टुटा, हाँगा विँगाहरूमा प्रसस्त जताततै उम्रेको पाइन्छ ।

१८. *Coprinus disseminatus* (Pers.) Gray

यो च्याउ सानो हुन्छ । यो भुप्पा भुप्पामा उमिन्छ र पिटिकक भाँचिने हुन्छ । यसको छाता १ से.मी. सम्म लामो, घण्टि जस्तो तलतिर भोलिएको हुन्छ । यो पहिले सेतो र क्रमशः पछि कालो हुँदै जान्छ । छातामा मसिना धर्साहरू हुन्छन् । यसको डोँठ ३.५ से.मी. सम्म लामो, ०.१ से.मी. चौडा र सेतो हुन्छ । यसमा सेता रेसाहरू जस्तैले ढाकेको हुन्छ । वीउ बन्ने स्थानका पत्रहरू डोँठबाट छुट्टिएका, पहिले सेता र पछि काला हुन्छन् । वीउ कालो हुन्छ ।

यो कुहिएको वस्तुहरू भएको स्थानमा जताततै पाइन्छ ।

१७. *Coprinus atramentarius* (Bull.) Fr.

यो च्याउको छाता ५ से.मी. सम्म लामो हुन्छ । छाता घण्टि जस्तो भोलिएको, किनारामा मसिनो धर्सा जस्तो भएको र फाटेको हुन्छ । यो पहेलो-खैरो रंगको र चिप्लो हुन्छ । यसको डोँठ ८ से.मी. लामो र ०.८ से.मी. सम्म चौडा हुन्छ । यो सेतो हुन्छ । यसमा औंठी जस्तो गोला कालो रंगको दाग हुन्छ । वीउ बन्ने स्थानका पत्रहरू घना, पहिले सेता र पछि काला हुँदै जान्छ र भर्दै जान्छ । यसको वीउ कालो हुन्छ ।

यो भुप्पा भुप्पामा कुहिएका वस्तुहरू भएको स्थानमा उमििएको अवस्थामा पाइन्छ ।

१६. *Clavulinopsis fusiformis* (Sowerby) Corner. - फुज उर स्याको

यो च्याउ सियो जस्तो आकारको र एकै ठाउँमा भुप्पा भुप्पा परेर निस्केंको हुन्छ । यसमा छाता र डोँठ हुँदैन । यसको रंग पहेलो र १३ से.मी. सम्म अग्लो हुन्छ । यसको वीउ बन्ने स्थान टुप्पो तिर हुन्छ । यसका वीउहरू ६ देखि ८ μm सम्म चौडा र सेता हुन्छन् ।

यो कटुस, गुराँस आदिको मिश्रीत जंगलमा भूईंमा उम्रेको पाइन्छ ।



नेपाल सरकार

लेखक: डा. महेश कुमार अधिकारी, (वनस्पति विभाग) सहयोगी: डा. काजुओ वातानावे (वरिष्ठ स्वयंसेवक, जाइका), हरिश्चन्द्र वांस्तोला (ने.क.अ.प.), शंकर प्रसाद न्यौपाने (कृषि विभाग)

पकाशक: नेपाल सरकार कृषि तथा सहकारी मन्त्रालय कृषि विभाग व्यावसायिक कीट विकास निर्देशनालय हरिहरभवन ललितपुर, संयुक्त प्रयास: नेपाल सरकार, कृषि विभाग, वनस्पति विभाग, नेपाल कृषि अनुसन्धान परिषद् तथा JICA नेपाल



JICA नेपाल

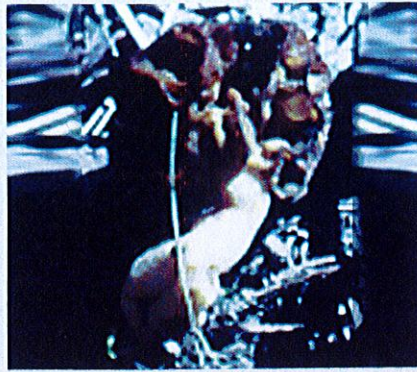
विषालु च्याउहरू-३

विषालु च्याउ नखाऔं, जीवनलाई बचाऔं !

२१. *Gyromitra esculenta* (Pers.) Fr.

यो च्याउको छाता मान्छेको दिमाग जस्तो गुँडुलिकएको हुन्छ । यो गाढा रातो खैरो रंगको हुन्छ र ९ से.मी.सम्म चौडा हुन्छ । यसको डोँट १-२ से.मी. लामो र ०.४ से.मी. र चौडा, खोक्रो, सेतो र खरानी रंगको हुन्छ । यसको वीउ बन्ने स्थान छातामा हुन्छ । यसको वीउ २० X ९ μm हुन्छ ।

यो सल्लाको जंगलमा पाइन्छ ।



२२. *Lepiota aspara* (Pers.) Quel.

यो छाता भएको च्याउ हो । यसको छाता १० से.मी. सम्म चौडा हुन्छ । यसको छाता खैरो रातो रंगको हुन्छ । यो पहिले घण्टिको आकारको हुँदै पछि फैलिएको हुन्छ । यसको छाता गाढा खैरो रातो रंगको कल्लाहरूले छोपिएको हुन्छ । यसको डोँट २ से.मी.सम्म लामो ०.४ देखि ०.५ से.मी. सम्म चौडा र छाता जस्तै रंगको कल्ला भएको हुन्छ । यसको औंठी सेतो र भुण्डीएको हुन्छ । यसमा राता खैरा कल्ला टाँसिएका हुन्छन् । डोँटको तल्लो भाग फुकेको हुन्छ । वीउ बन्ने स्थानका पत्रहरू सेता, घना र पातला र डोँटबाट छुट्टिएका हुन्छन् । यसको वीउ ६ X ४ μm सम्मको चौडा र सेतो हुन्छ । यो चौरमा जताततै उम्रेको अवस्थामा पाइन्छ ।



२३. *Lepiota hystrix* Moller & Lange

यसको छाता ५ से.मी. सम्म चौडा हुन्छ । छाता पहिले घण्टी आकारको हुन्छ र पछि फैलिन्छ । यसको छाता खैरो रातो रंगको कोण परेको र कटलै कल्लाले छोपेको हुन्छ । यसको डोँट ५ से.मी. लामो र ०.६ से.मी. चौडा हुन्छ । डोँट सेतो खैरो भए तापनि खैरो रातो रंगको कल्लाले ढाकेको हुन्छ । यसको औंठी सेतो हुन्छ । वीउ बन्ने स्थानका पत्रहरू सेता, घना र पातला हुन्छन् । वीउ ६ X ३ μm सम्म चौडा र सेतो हुन्छ ।

यो चौरमा जताततै उम्रेको अवस्थामा पाइन्छ ।



२५. *Ramaria flava* (Schaeff.) Quel. पुजु स्यामो

यो च्याउ छाता नभएको सुइरो आकारको हुन्छ । यसका धेरै हाँगाविगाहरू हुन्छन् । यो १० देखि १५ से.मी. सम्म अग्लो हुने च्याउ हो । यो गन्धक रंगजस्तो पहेँलो हुन्छ । यसको डोँट ४ से.मी. र ०.८ से.मी. सम्म चौडा र सेतो हुन्छ । डोँट भाँच्दा केही रातो हुन्छ । यो छिपिएपछि खैरो रंगको हुन्छ । यसको वीउ बन्ने स्थान टुप्पोमा हुन्छ । यसका वीउ १२-११ X ५ μm खिया-पहेँलो रंगको हुन्छ ।

यो पतकर तथा सल्लाको जंगलमा भूईमा उम्रेको अवस्थामा पाइन्छ ।



२४. *Panaeolus semiovatus* (Sowerby) Lundell -गोब्रे च्याउ

यो च्याउको छाता ४ देखि ६ से.मी. चौडा हुन्छ । यो घण्टि आकारको, खैरो, पहेँलो रंगको हुन्छ । यसको डोँट १० से.मी. सम्म लामो र ०.३ से.मी. चौडा हुन्छ । यसको औंठी सेतो र भिनो हुन्छ । वीउ बन्ने स्थानका पत्रहरू डोँटबाट छुट्टिएका, पहेँला, सेता हुन्छन् र पछि तुरुन्तै काला भएर जान्छन् । वीउ १७-१९ X ११ μm सम्मको र कालो हुन्छ ।

यो गोवरमा उम्रिने च्याउ हो ।



२६. *Ramaria formosa* (Pers.) Quel. पुजु स्यामो

यो रातो खैरो अथवा सुन्तले रंगको च्याउ हो । यसमा छाता हुँदैन । यो २३ से.मी. सम्म अग्लो हुन्छ । यसको डोँट ५ देखि ३ से.मी. चौडा र दह्रो हुन्छ । यो सेतो, सुन्तले, पहेँलो रंग तथा हरियो, पहेँलो रंगको हुन्छ । यसलाई भाँच्दा कालो वा खैरो रंगको देखिन्छ । यसको वीउ बन्ने स्थान टुप्पोमा हुन्छ । यसको वीउ खैरो-पहेँलो हुन्छ । यस च्याउको स्वाद तीतो हुन्छ ।

यो च्याउ कटुस, गुराँसको जंगलमा भूईमा उम्रेको अवस्थामा पाइन्छ ।



२७. *Russula emetica* (Schaeff.) Pers.

यो च्याउ रातो गुलाफी रंगको हुन्छ । यसको छाता ५ से.मी.सम्मको चौडा हुन्छ । यो तलतिर फर्केको र रातो रंगको हुन्छ । छाताको किनारमा मोटो धर्सा हुन्छ । छाता चम्किलो र चिल्लो हुन्छ । यसको डोँट ४-८ से.मी. लामो हुन्छ । यो सेतो र सुलुत्त परेको हुन्छ । यसको तलतिरको भाग केही फुकेको हुन्छ । यसको वीउ बन्ने स्थानका पत्रहरू मोटो हुन्छन् । यी डोँटसंग जोडिएको हुँदैनन् । यी पहिला सेतो र पछि पहेँला पराले रंगका हुन्छन् । वीउ १० ह ८ μm सम्मको हुन्छ ।

यो सल्लाघारीको भूईमा उम्रेको अवस्थामा पाइन्छ ।



३०. *Schizophyllum commune* (Fr.) Fr.- गिज च्याउ

यो च्याउ सेतो खैरो रंगको सानो हुन्छ । यसको छाता १ देखि ४ से.मी.सम्म चौडा पंखा आकारको हुन्छ । छाता शुष्म रेशाहरूले छोपिएका हुन्छन् । यसको डोँट हुँदैन । यो चाध्रो च्याउ हो । सुखाएपछि सानो हुन्छन् र भिजेपछि फेरी आफ्नै आकारमा हाउँछ । वीउ उत्पन्न हुने स्थानका पत्रहरू च्याउको फेदबाट निरकर किनारा तिर फैलिएका हुन्छन् । वीउ ५-६ X २५-३ μm सम्मका हुन्छन् ।

यो च्याउ कुहेका काठमा जताततै उम्रेको पाइन्छ ।



२९. *Hygrocybe conica* (Schaeff.) Kumm. कालो चिल्लो च्याउ

यो च्याउको सबै भाग पहेँलो, सुन्तले रंगको हुन्छ र पछि कालो भएर जान्छ । च्याउको छाता ३ देखि ५ से.मी. चौडा र कोण परेको हुन्छ । यसको डोँट ०.२ देखि ०.३ सम्म चौडा र ३ देखि ४ से.मी. सम्म लामो हुन्छ । वीउ बन्ने स्थानका पत्रहरू डोँटसंग जोडिएका र पहेँला हुन्छ । यी केही मोटा र फराकिला भएर रहेका हुन्छन् । वीउ सेतो ८-१० X ५-६ μm का हुन्छन् ।

यी चौर तथा वनजंगलमा जताततै उम्रेको पाइन्छ ।

२८. *Russula fragilis* (Pers.:Fr.) Fr.

यस च्याउको छाता ५ से.मी. चौडा हुन्छ । यो तलतिर फर्केको र रातो रंगको हुन्छ । छाताको बीचमा गहिरो हुन्छ । यो चम्किलो र चिल्लो हुन्छ । यसको डोँट ४-८ से.मी. लामो हुन्छ । यो सेतो र सुलुत्त परेको हुन्छ । यसको तलतिरको भाग केही फुकेको हुन्छ । यसको वीउ बन्ने स्थानका पत्रहरू मोटा, डोँटसंग जोडिएको हुँदैनन् । यो पहिला सेतो र पछि पहेँलो पराले रंगको हुन्छ । वीउ १० X ८ μm सम्मको सेतो र चौडा हुन्छ ।

यो सल्लाघारीको भूईमा उम्रेको अवस्थामा पाइन्छ ।

